

بسمه تعالی



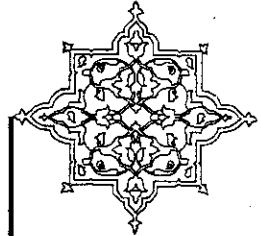
جمهوری اسلامی ایران  
وزارت علوم، تحقیقات و فناوری

تاریخ: \_\_\_\_\_

شماره: \_\_\_\_\_

پیوست: \_\_\_\_\_

## شیوه نامه اجرایی آیین نامه صدور مجوز دوره‌های علمی - کاربردی



این شیوه‌نامه جهت اجرایی نمودن صدور مجوز دوره‌های علمی - کاربردی با رعایت مفاد آیین‌نامه مصوب مورخ ۱۳۸۵/۱۲/۱۲ شورای گسترش آموزش عالی و به استناد تبصره ۱ ماده ۶ آن بشرح زیر تدوین می‌گردد:

۱- صدور مجوز لازم جهت اجرای دوره‌های جدید و تمدیدی آموزش‌های علمی - کاربردی مطابق فلوچارت (پیوست شماره ۱) صورت می‌گیرد.

۲- نیازسنجی اجرای دوره‌ها پس از بررسی دلایل توجیهی متقاضی که به تأیید ارگان ذیربط نیز رسیده باشد، بترتیب در واحدهای استانی دانشگاه و کمیته هماهنگی دفتر گسترش طرح و پس از تأیید جهت تصویب به کمیته تخصصی علمی - کاربردی شورای گسترش آموزش عالی ارجاع می‌شود. تقاضاهای مؤسسات آموزش عالی علمی - کاربردی بعد از تأیید واحد استانی ذیربط بصورت متمرکز از طریق آن موسسه به دانشگاه ارائه خواهد شد.

۳- حداقل تعداد مدرس مورد نیاز جهت تاسیس رشته‌های جدید مطابق جدول پیوست (پیوست شماره ۲) می‌باشد. ضمناً مدرسانی می‌توانند در مؤسسات و مراکز آموزشی علمی - کاربردی به تدریس مبادرت نمایند که دارای تأییدیه تدریس از دانشگاه باشند.

۴- مراکزی می‌توانند مجری دوره‌های علمی کاربردی باشند که دارای رئیس قانونی مطابق دستورالعمل مرتبط باشند.

۵- فضا، امکانات آموزشی و تجهیزات کمک آموزشی مورد نیاز مطابق استانداردهای مندرج در برنامه درسی مصوب شورای برنامه‌ریزی آموزشی و درسی علمی - کاربردی و جدول پیوست (پیوست ۳) می‌باشد.

۶- این شیوه‌نامه در جلسه مورخ ۸۵/۱۲/۲۰ کمیته تخصصی علمی - کاربردی شورای گسترش آموزش عالی تصویب و در تاریخ ۱۳۸۵/۱۲/۲۸ به تأیید معاون آموزشی وزارت علوم، تحقیقات و فناوری رسید.

دکتر حسن خالقی

دکتر حسین بلندی

معاون آموزشی وزارت علوم، تحقیقات و فناوری

رئیس دانشگاه جامع علمی - کاربردی

نشانی:

تهران - شهرک قدس

میدان صنعت - خیابان

خوردین - خیابان هرمزان

نبش خیابان پیروزان جنوبی

کد پستی: ۱۴۶۶۶-۶۴۸۹۱

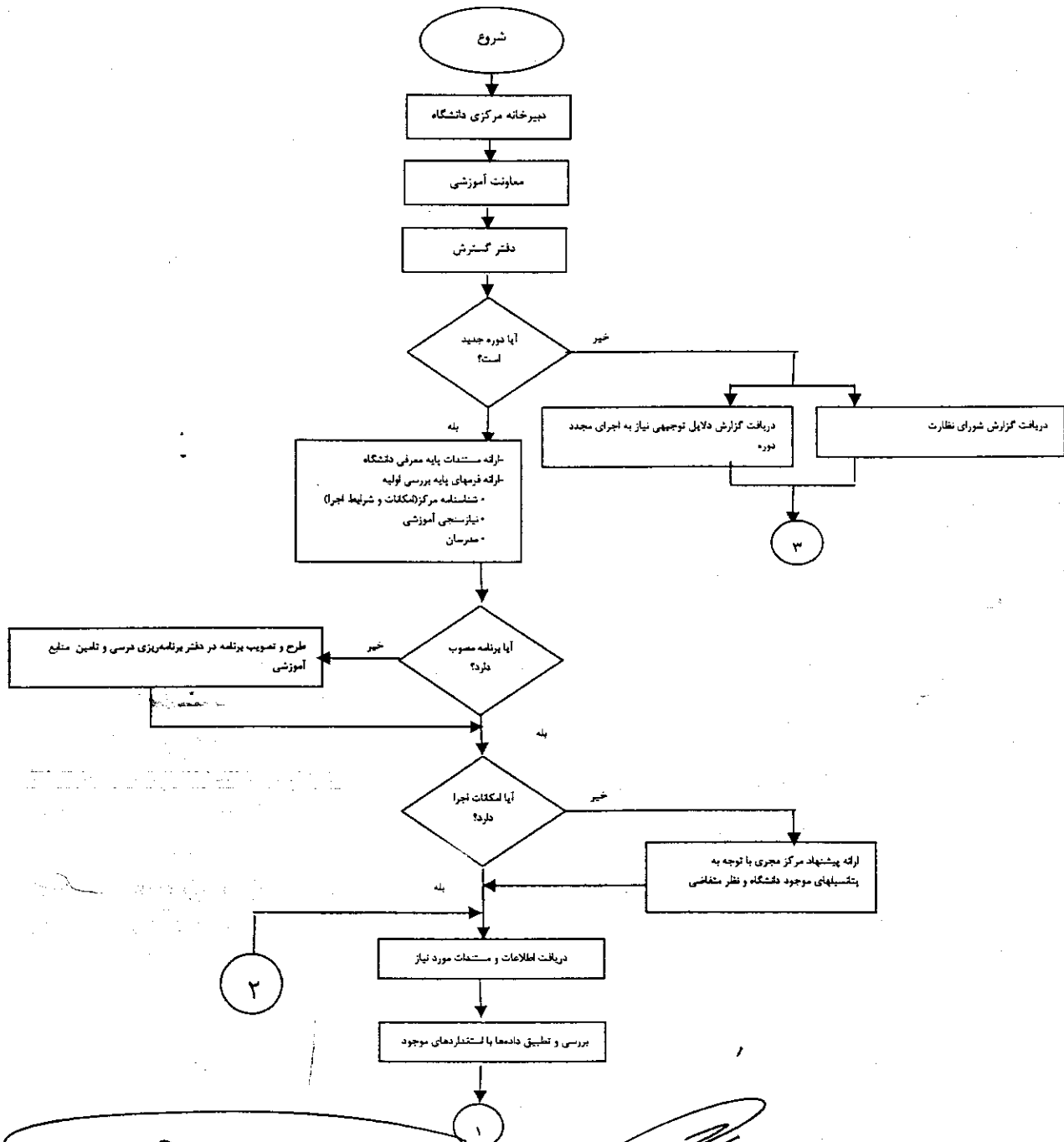
شماره تلفن: (۱۷ خط) ۸۸۵۷۵۷۰۰

صندوق پستی:

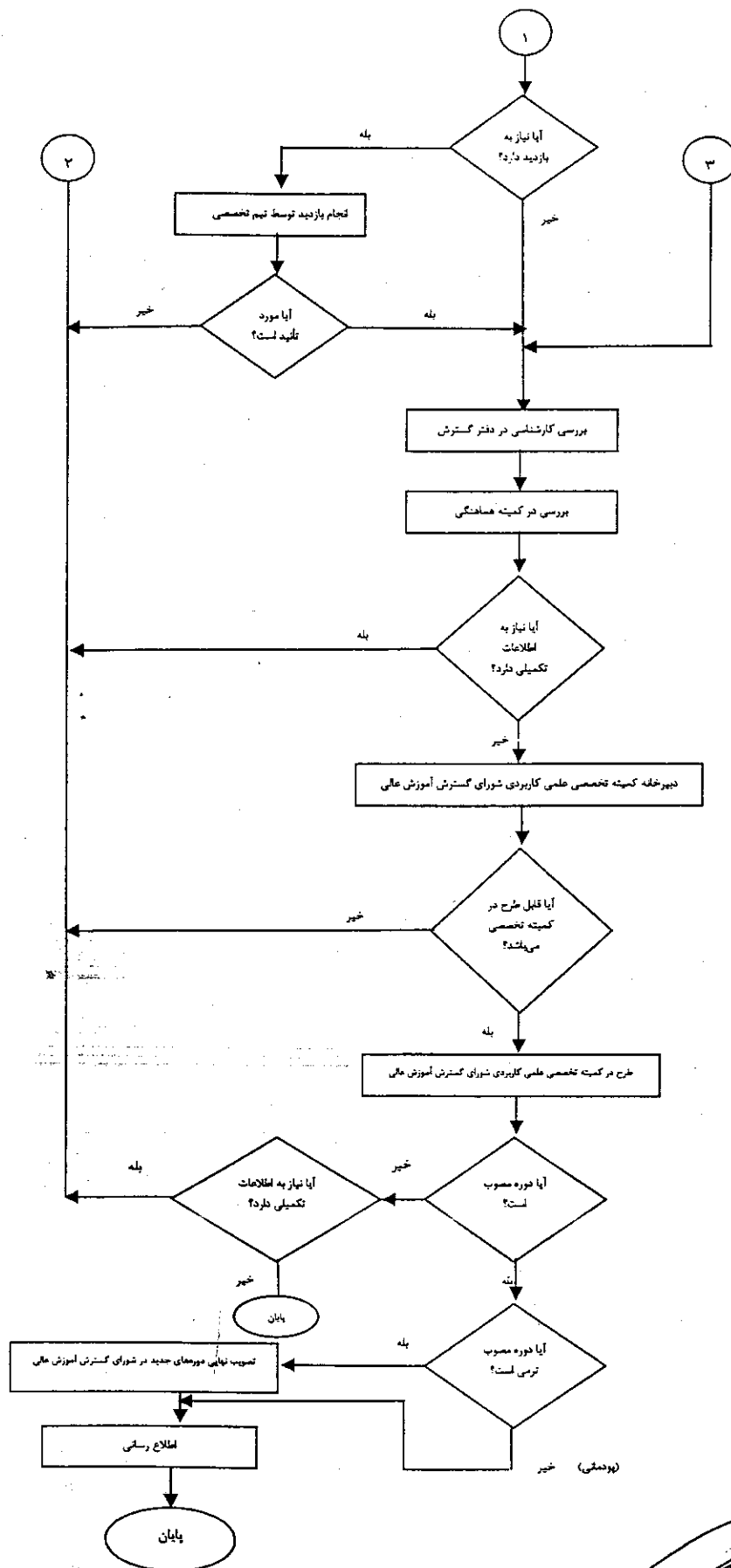
تهران ۱۵۱۳-۱۴۶۶۵

Website: www.msrt.ir

Email: msrt@msrt.ir



Handwritten signatures and stamps at the bottom of the page.



مجلس



**حداقل تعداد مدرسین مورد نیاز تأسیس رشته های جدید علمی - کاربردی**

۱	صنعت	۳ مدرس که ۱ مدرس تمام وقت باشد.	۵ مدرس که ۲ مدرس تمام وقت باشند.
۲	کشاورزی و صنایع غذایی	۳ مدرس که ۱ مدرس تمام وقت باشد.	۵ مدرس که ۲ مدرس تمام وقت باشند.
۳	مدیریت و خدمات اجتماعی	۳ مدرس که ۱ مدرس تمام وقت باشد.	۵ مدرس که ۲ مدرس تمام وقت باشند.
۴	فرهنگ و هنر	۳ مدرس که ۱ مدرس تمام وقت باشد.	۵ مدرس که ۲ مدرس تمام وقت باشند.

- کلیه مدرسین لازم است دارای صلاحیت مدرسی علمی - کاربردی باشند.

- کلیه مدرسین لازم است طی یک تفاهمنامه رسمی متعهد به همکاری در طول دوره آموزشی با مرکز متقاضی شده باشند.

- مراکزی که مجری دوره های آموزشی پودمانهای تکمیلی (به صورت تک پودمان) می باشند حداقل به ۲ مدرس تخصصی نیاز خواهند داشت.



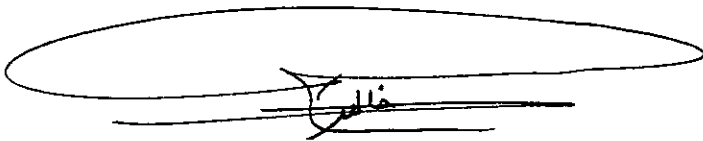
\_\_\_\_\_

نسبت سرانه فضای آموزشی قابل قبول برای آموزشهای علمی - کاربردی

۱/۵	۱/۵	۱/۵	۱/۵	نسبت فضای کلاس به دانشجو برای دروس نظری
۰/۵	۰/۵	۰/۵	۰/۵	نسبت فضای کتابخانه به دانشجو
۱	۰/۵	۱/۵	۱/۵	نسبت فضای آزمایشگاهی به دانشجو
۲	۰/۵	۱/۵	۲/۵	نسبت فضای کارگاهی به دانشجو
۵	۳	۵	۶	جمع کل سرانه آموزشی

- نسبت مزارع و باغات به دانشجو در گروه کشاورزی ۵۰۰ مترمربع می باشد.

\* شایان ذکر است که فضای اداری بمیزان حداقل ۱۰٪ فضای آموزشی باید مهیا گردد.




## سرانه عملیاتی فضای آموزشی برای آموزشهای علمی-کاربردی

هنر	مدیریت	کشاورزی	صنعت	گروهها سرانه
۰/۳۸	۰/۳۸	۰/۳۸	۰/۳۸	سرانه کلاس
۰/۱۳	۰/۱۳	۰/۱۳	۰/۱۳	سرانه کتابخانه
۰/۲۵	۰/۱۳	۰/۳۸	۰/۳۸	سرانه آزمایشگاه
۰/۵۱	۰/۱۳	۰/۳۸	۰/۶۵	سرانه کارگاه
۱/۲۷	۰/۷۷	۱/۲۷	۱/۵۴	کل

- \* فضای اداری حداقل ۱۰٪ فضای آموزشی می باشد.
- \* سرانه فارم در گروه کشاورزی ۱۲۵ مترمربع می باشد.